

## Istruzioni per l'uso Software (Direct Printing System) Per sistemi di imaging digitale

---



Prima di utilizzare questo software, leggere interamente le relative istruzioni e conservarle per un ulteriore utilizzo futuro.

In questo manuale vengono utilizzati i seguenti marchi e marchi registrati:

Microsoft, MS-DOS, Windows, Windows Server, Windows Vista, PowerPoint, Excel e Internet Explorer sono marchi registrati o marchi di Microsoft Corporation negli Stati Uniti e/o in altri Paesi.

Le schermate relative a prodotti Microsoft sono state stampate dietro autorizzazione di Microsoft Corporation.

i386, i486, Intel, Celeron, Intel Centrino, Pentium e Itanium sono marchi di Intel Corporation e delle relative filiali.

IBM e AT sono marchi o marchi registrati di International Business Machines Corporation negli Stati Uniti e in altri Paesi.

I loghi USB-IF sono marchi di Universal Serial Bus Implementers Forum, Inc.

Mac, Mac OS, Macintosh, True Type e Apple sono marchi di Apple Inc., registrati negli USA e in altri Paesi.

Novell, NetWare, IntranetWare, NDS sono marchi registrati di Novell, Inc. negli USA e in altri Paesi.

PEERLESSPage™ è un marchio di PEERLESS Systems Corporation;

PEERLESSPrint® e Memory Reduction Technology® sono marchi registrati di PEERLESS Systems Corporation; COPYRIGHT © 2005 PEERLESS Systems Corporation.

COPYRIGHT © 2005 Adobe Systems Incorporated. Tutti i diritti riservati; e Adobe® PostScript® 3™.

Universal Font Scaling Technology (UFST) e tutti gli altri caratteri tipografici sono stati concessi in licenza da Monotype Imaging Inc.

Monotype® è un marchio registrato di Monotype Imaging Inc. registrato presso lo U.S. Patent e Trademark Office e soggetto a registrazione in altre aree giurisdizionali.

ColorSet™ è un marchio registrato di Monotype Imaging Inc. registrato presso lo US. Patent e Trademark Office e soggetto a registrazione in altre aree giurisdizionali. ColorSet™ Profile Tool Kit, Profile Studio e Profile Optimizer sono marchi di Monotype Imaging Inc. e sono soggetti a registrazione in altre aree giurisdizionali.

COPYRIGHT © 2007 Monotype Imaging Inc. Tutti i diritti riservati.

PCL è un marchio di Hewlett-Packard Company.

Adobe, Acrobat, Adobe Type Manager, PostScript, PostScript 3 e Reader sono marchi registrati o marchi di Adobe Systems Incorporated negli Stati Uniti e/o in altri Paesi.

Il software applicativo per questa periferica contiene una serie di programmi in licenza in base alle condizioni della GNU Lesser General Public License e altri open software. Per ulteriori dettagli e licenze a tale riguardo, fare riferimento al file Readme per il software.

Tutti gli altri nomi di prodotti/marchi, i marchi o i marchi registrati identificati in questa sede sono di proprietà dei rispettivi proprietari.

È possibile che nel presente manuale alcuni simboli ™ e ® siano stati omessi nel testo principale.

© Panasonic Communications Co., Ltd. 2005-2009

La copia e la distribuzione non autorizzate sono una violazione di legge.

Panasonic declina qualsiasi responsabilità per qualsiasi effetto derivante dall'uso del presente software o manuale.

Pubblicato in Giappone.

I contenuti di queste istruzioni per l'uso sono soggetti a modifiche senza preavviso.

## Sommario

---

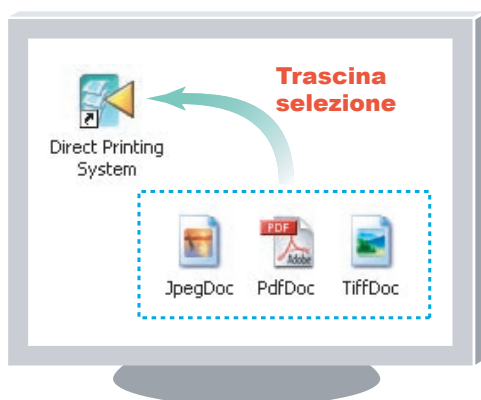
<b>Descrizione generale.....</b>	<b>4</b>
<b>Requisiti di sistema.....</b>	<b>6</b>
<b>Utilizzo di Direct Printing System.....</b>	<b>8</b>
■ Operazioni di base .....	8
<b>Configurazione Direct Printing System.....</b>	<b>12</b>
■ Finestra Strumento Direct Printing System .....	12
■ Impostazione delle opzioni .....	14
■ Selezione delle periferiche .....	16
■ Ricerca delle periferiche .....	18
<b>Appendice .....</b>	<b>20</b>
■ File supportati.....	20
■ Versione software e modelli supportati .....	21
■ Risoluzione dei problemi .....	22

## Descrizione generale

Il software Direct Printing System è utilizzato per inviare file JPEG, TIFF o PDF direttamente da un computer alla macchina, usando la funzione di trascinamento. Poiché i file vengono stampati direttamente, senza utilizzare il driver di stampa Windows, il software non soltanto consente di stampare in modo semplice, ma offre anche accesso a funzioni come Distribuzione delle stampe via rete e Stampa parallela selezionando le macchine da usare.

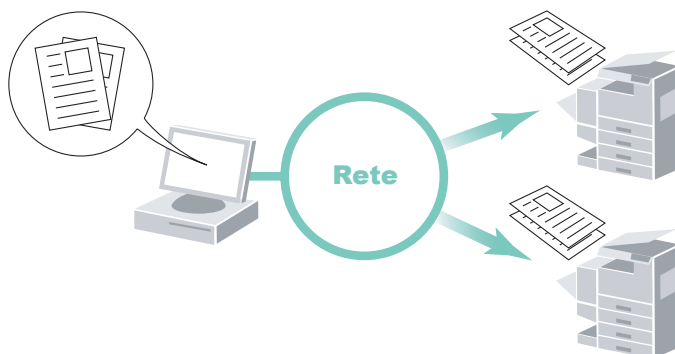
### • Stampa mediante trascinamento

È possibile stampare i file JPEG, TIFF o PDF semplicemente trascinandoli sull'icona Direct Printing System sul desktop.



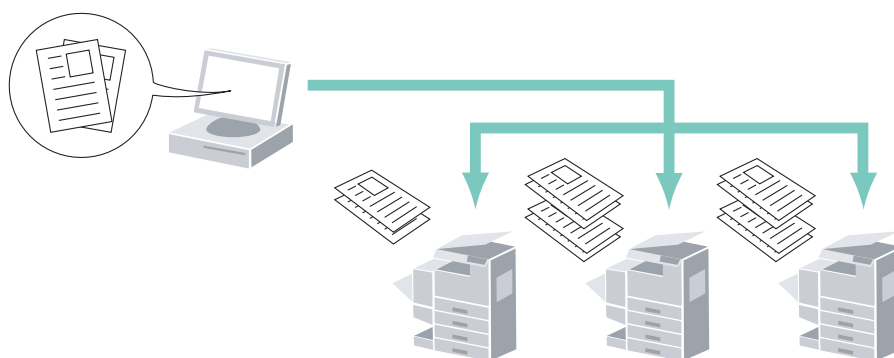
### • Distribuzione delle stampe via rete

Registrando le macchine nel Direct Printing System è possibile distribuire i documenti alle macchine di altri reparti attraverso la rete.



### • Stampa parallela

Registrando le macchine nel Direct Printing System è possibile stampare i documenti contemporaneamente su più macchine. In questo modo è possibile stampare più copie dello stesso documento più velocemente.



Direct Printing System è un modo semplice e veloce per stampare file in formati quali JPEG, TIFF e PDF\*.

- **Facilità di utilizzo**

È sufficiente trascinare il file o i file da stampare sull'icona Direct Printing System e selezionare la/e stampante/i per avviare la stampa.

- **La stampa parallela consente di eseguire i lavori di stampa più velocemente**

Poiché Direct Printing System può stampare più file (fino a 10 file) su diverse periferiche (fino a 8 periferiche) contemporaneamente, è possibile stampare velocemente diversi file insieme.

- **La prima volta che si esegue questa operazione si deve procedere in modo leggermente diverso rispetto alle volte successive.**

Utilizzare il software come descritto nelle "Operazioni di base" a pagina 8.

**Nota:**

*\* Per stampare i file PDF è necessario il modulo controller stampante (per Adobe® PostScript® 3™)*

*(Per DP-C406/C306/C266 o DP-C405/C305/C265, il modulo controller stampante (per Adobe® PostScript® 3™) non è richiesto per i file PDF acquisiti tramite la periferica.)*

## Requisiti di sistema

- Personal computer : IBM® PC/AT® e compatibili (si raccomanda CPU Intel® Pentium® 4 1.6 GHz o superiore)
- Sistema operativo : Sistema operativo Microsoft® Windows® 2000 (Service Pack 4 o versione successiva)\*<sup>1</sup>,  
Sistema operativo Microsoft® Windows® XP (Service Pack 2 o versione successiva)\*<sup>2</sup>,  
Sistema operativo Microsoft® Windows Server® 2003 (Service Pack 1 o versione successiva)\*<sup>3</sup>,  
Sistema operativo Microsoft® Windows Vista®\*<sup>4</sup>,  
Sistema operativo Microsoft® Windows® 2008\*<sup>5</sup>.

\* Non sono supportati i seguenti sistemi operativi:

Microsoft® Windows Server® 2003, Enterprise Edition basati su sistemi Itanium®,  
Microsoft® Windows Server® 2008, Enterprise Edition basati su sistemi Itanium®.

- Software applicativo : Microsoft® Internet Explorer® 6.0 Service Pack 1 o versione successiva,  
Microsoft® .NET Framework Version 2.0,  
.NET Framework Version 2.0 Language Pack.
- Memoria di sistema : La memoria raccomandata per ciascun sistema operativo è:  

Sistema operativo Microsoft® Windows® 2000	: 256 MB o superiore
Sistema operativo Microsoft® Windows® XP	: 512 MB o superiore
Sistema operativo Microsoft® Windows Server® 2003	
Sistema operativo Microsoft® Windows Vista®	: 1 GB o superiore
Sistema operativo Microsoft® Windows Server® 2008	
- Spazio libero su disco : 300 MB o superiore (Per installazione e spazio di lavoro, spazio di memoria escluso)
- Unità CD-Rom : Utilizzata per installare il software e le utilità da CD-ROM.
- Interfaccia : Porta Ethernet 10Base-T/100Base-TX/1000Base-T, Porta USB, Porta parallela  
(L'interfaccia che può essere utilizzata varia a seconda del modello)

\*1 Sistema operativo Microsoft® Windows® 2000 (di seguito chiamato Windows 2000)

\*2 Sistema operativo Microsoft® Windows® XP (di seguito chiamato Windows XP)

\*3 Sistema operativo Microsoft® Windows Server® 2003 (di seguito chiamato Windows Server 2003)


\*4 Sistema operativo Microsoft® Windows Vista® (di seguito chiamato Windows Vista)

\*5 Sistema operativo Microsoft® Windows Server® 2008 (di seguito chiamato Windows Server 2008)

# Appunti

# Operazioni di base

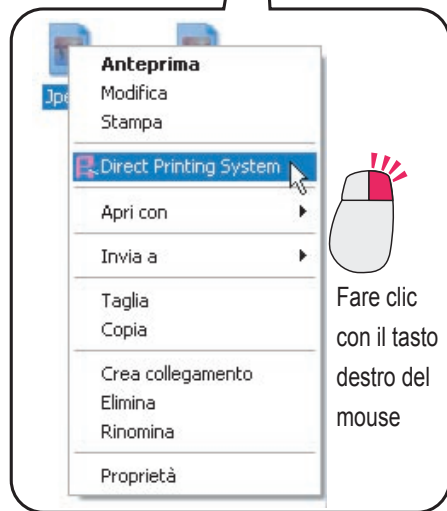
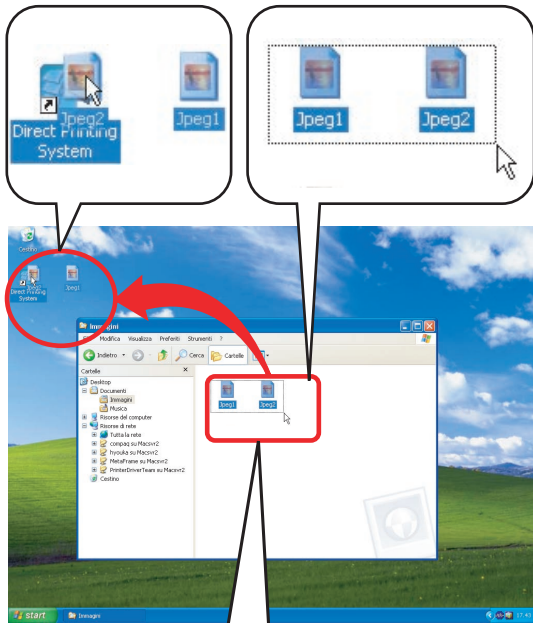
1 Selezionare i file da stampare (fino a 10).

Trascinare i file sull'icona  sul desktop di Windows.

o

Fare clic sui file con il tasto destro del mouse e selezionare il menu **Strumento Direct Printing System**.

Trascinamento

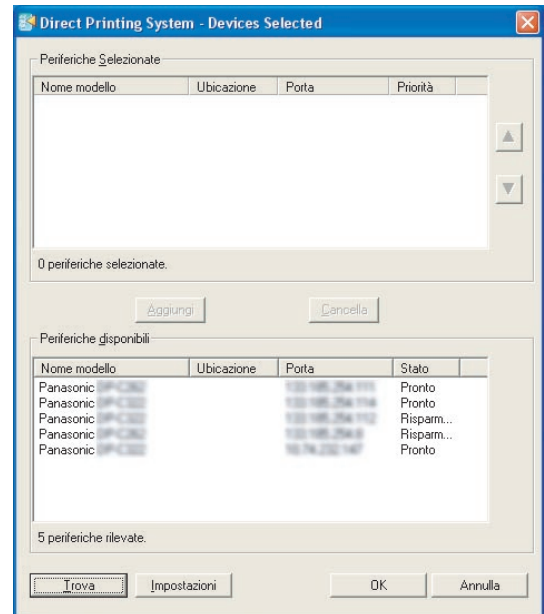


2 Si apre la finestra **Periferiche Rilevate**.

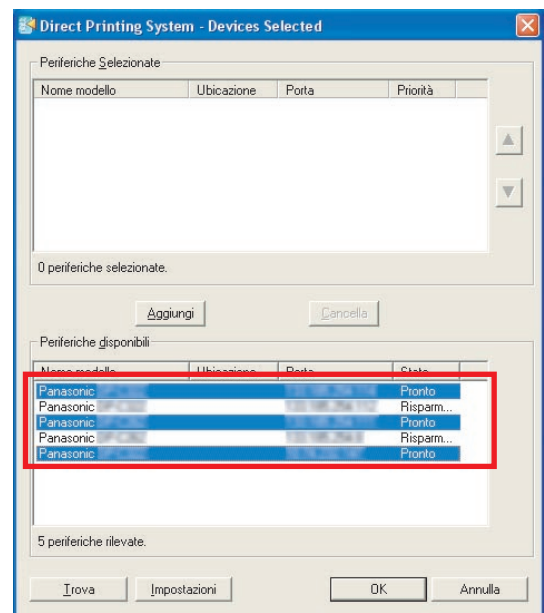
La/e stampante/i connesse alla rete vengono ricercate e visualizzate nell'elenco **Periferiche disponibili**.

**Nota:**

- Se la/e stampante/i sono già state selezionate, passare al passo 6 a pagina 9.
- (Per DP-C406/C306/C266)  
Se la periferica desiderata non compare nell'elenco *Periferiche disponibili*, confermare il Nome comunità impostato in Device Explorer. Fare riferimento alle "Istruzioni per l'uso (per Device Explorer e Embedded Web Server)".



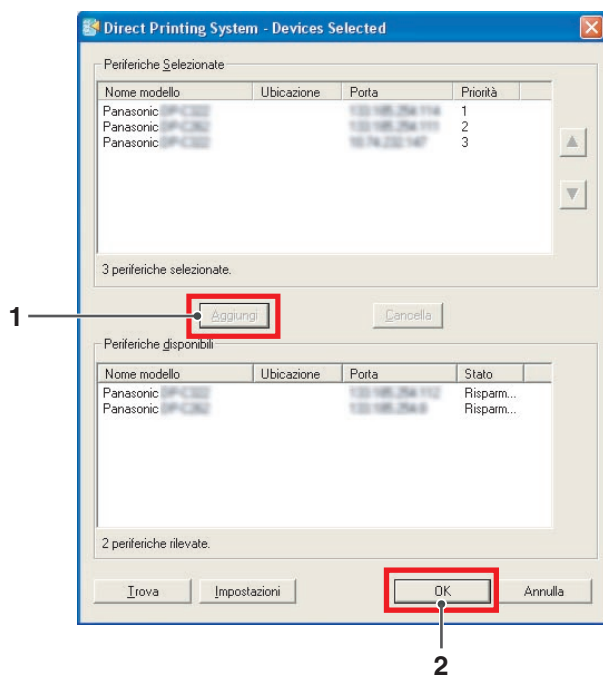
3 Selezionare le periferiche (fino a 8) dall'elenco **Periferiche disponibili** su cui si desidera stampare i file.



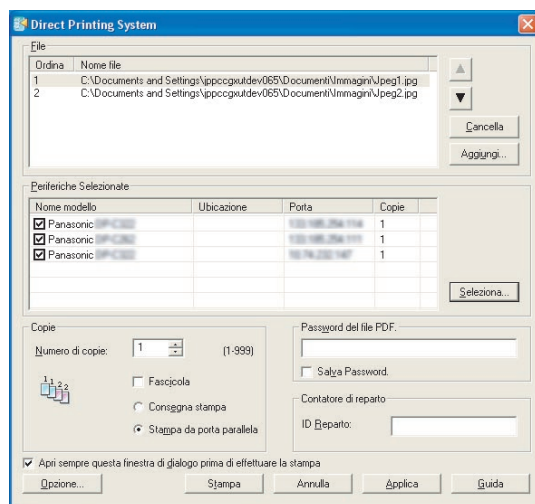
#### 4 1. Fare clic sul pulsante **Aggiungi**.

Le periferiche selezionate vengono spostate dall'elenco Periferiche disponibili all'elenco **Periferiche Selezionate**.

#### 2. Fare clic sul pulsante **OK**.

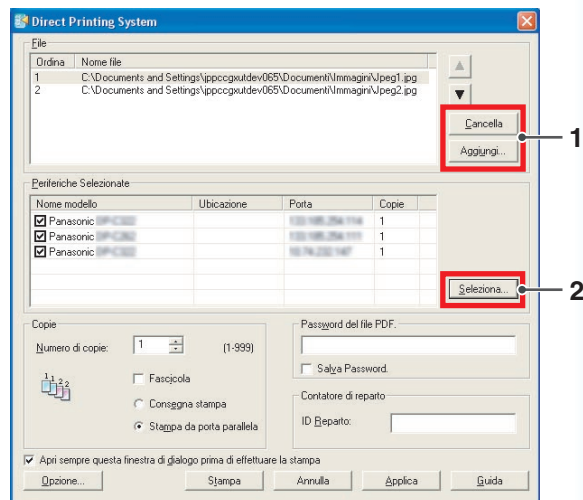


#### 5 Si apre la finestra **Strumento Direct Printing System**.

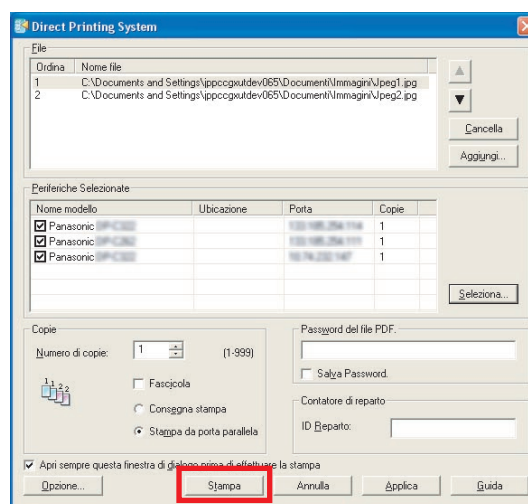


#### 6 1. Fare clic sui pulsanti **Aggiungi** o **Cancella** per cambiare i file da stampare.

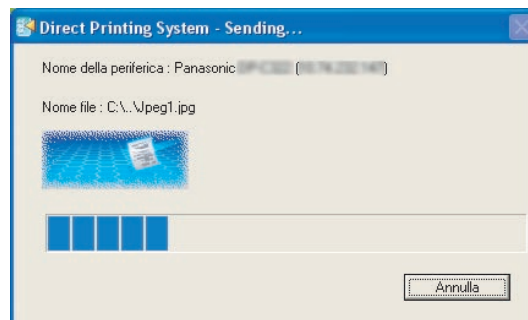
#### 2. Fare clic sul pulsante **Seleziona...** per cambiare le periferiche di stampa.



#### 7 Fare clic sul pulsante **Stampa**.



I file vengono inviati alle periferiche e la stampa viene avviata.

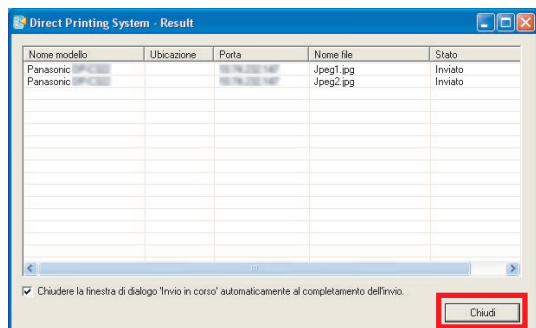


**Nota:**  
Per chiudere automaticamente dopo l'invio la finestra Sistema stampa diretta Invio..., selezionare **Chiudere la finestra di dialogo 'Invio in corso' automaticamente al completamento dell'invio.** nella finestra del passo 8.

Continua alla pagina successiva...

- 8 Viene visualizzata la finestra **Result** quando tutti i file sono stati inviati alle periferiche.

Fare clic sul pulsante .

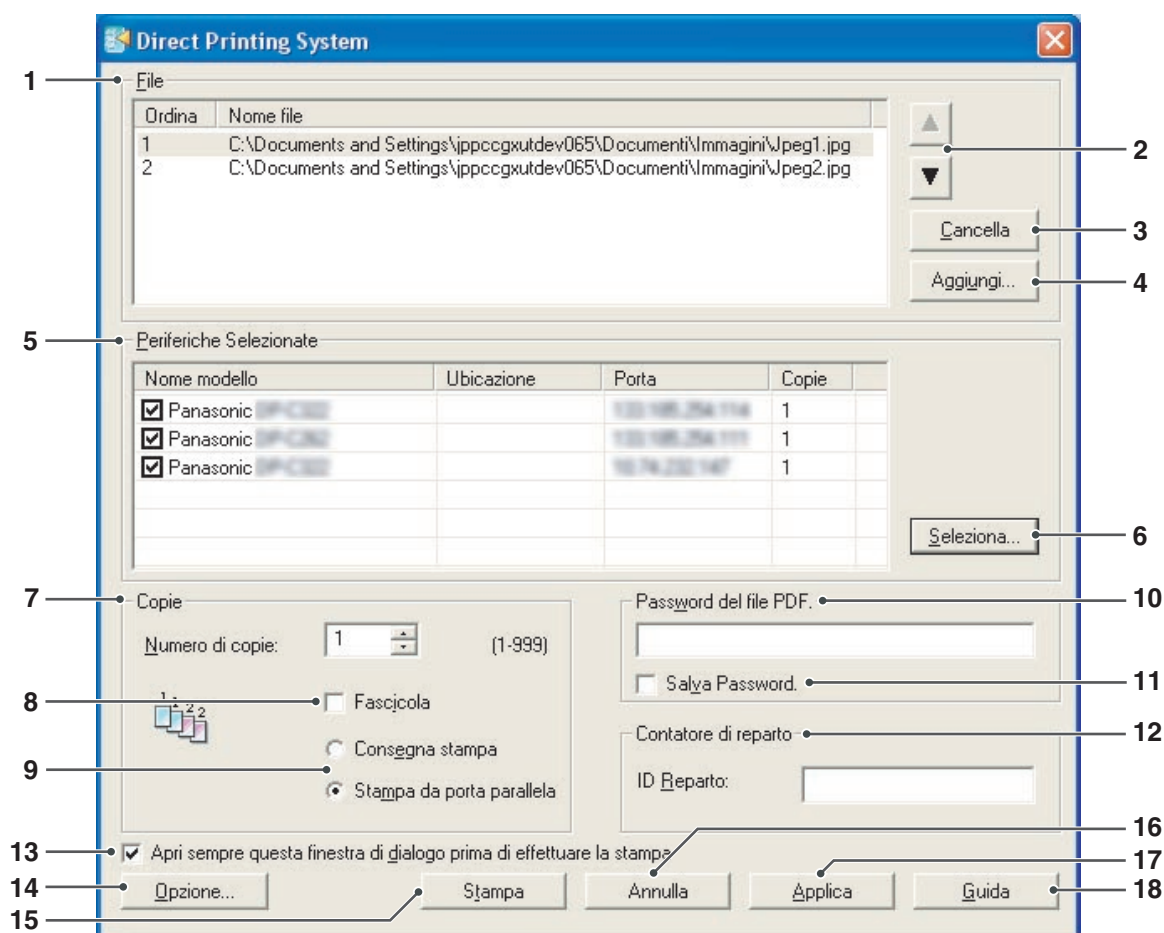


## Appunti

## Finestra Strumento Direct Printing System

La finestra **Strumento Direct Printing System** è la finestra principale usata per controllare le operazioni di stampa. È possibile aprire diverse finestre utilizzate per configurare **Strumento Direct Printing System** dalla finestra **Strumento Direct Printing System**. Questa sezione descrive le operazioni non comprese nelle Operazioni di base.

Per aprire la finestra **Strumento Direct Printing System**, fare doppio clic sull'icona  sul desktop, oppure selezionare **Panasonic** → **Strumento Direct Printing System** → **Strumento Direct Printing System** nella cartella **Programmi** del menu **Start**.



### 1. File

Elenca i file da stampare.

### 2. ▲, ▼

Sposta in alto o in basso i file di stampa selezionati nell'elenco per cambiare la priorità di stampa.

### 3. Cancella

Elimina il/i file selezionato/i.

### 4. Aggiungi

Apri una finestra di dialogo per aggiungere il/i file selezionato/i all'elenco. (fino a 10 file)

### 5. Periferiche Selezionate

Elenca le periferiche di stampa selezionate.

### 6. Seleziona...

Apri la finestra **Periferiche Rilevate** per specificare le periferiche di stampa (Per ulteriori dettagli vedere a pagina 16).

### 7. Copie

Mostra il numero di copie per ogni periferica.

### 8. Fascicola

Se è stata selezionata più di una copia, specificare se si desidera che le copie vengano fasciolate.

### Nota:

Questa funzione è attivata unicamente quando si stampa un file PDF o TIFF con più pagine.

9. **Consegna stampa / Stampa da porta parallela**  
Specificare se stampare i file con **Consegna stampa** o con **Stampa da porta parallela**.

Queste modalità sono disponibili soltanto quando sono selezionate più periferiche.

• **Consegna stampa**

Stampa lo stesso numero di copie su tutte le periferiche selezionate.

• **Stampa da porta parallela**

Condivide il numero di copie con più periferiche e le stampa contemporaneamente. Il numero di copie di ogni periferica viene automaticamente assegnato quando si inserisce il **Numero di copie**.

10. **Password del file PDF.**

Inserire la password se il file PDF richiede una password per la stampa.

11. **Salva Password.**

Specificare se si desidera salvare la password per la stampa di tutti i file PDF.

12. **Contatore di reparto**

Se la stampante è stata impostata con **Codici reparto**, inserire l'**ID Reparto** prima di stampare. (È impossibile stampare senza un ID).  
Inserire l'**ID Reparto** assegnato dall'amministratore.

13. **Apri sempre questa finestra di dialogo prima di effettuare la stampa**

Specificare se aprire la finestra **Strumento Direct Printing System** prima di inviare i file alle periferiche specificate.

14.

Apri la finestra **Opzione**. (Per ulteriori dettagli vedere a pagina 14.)

15.

Inizia a stampare i file con le impostazioni specificate.

16.

Annulla le impostazioni correnti e chiude la finestra **Strumento Direct Printing System**.

17.

Salva le impostazioni correnti della finestra **Strumento Direct Printing System**.

18.

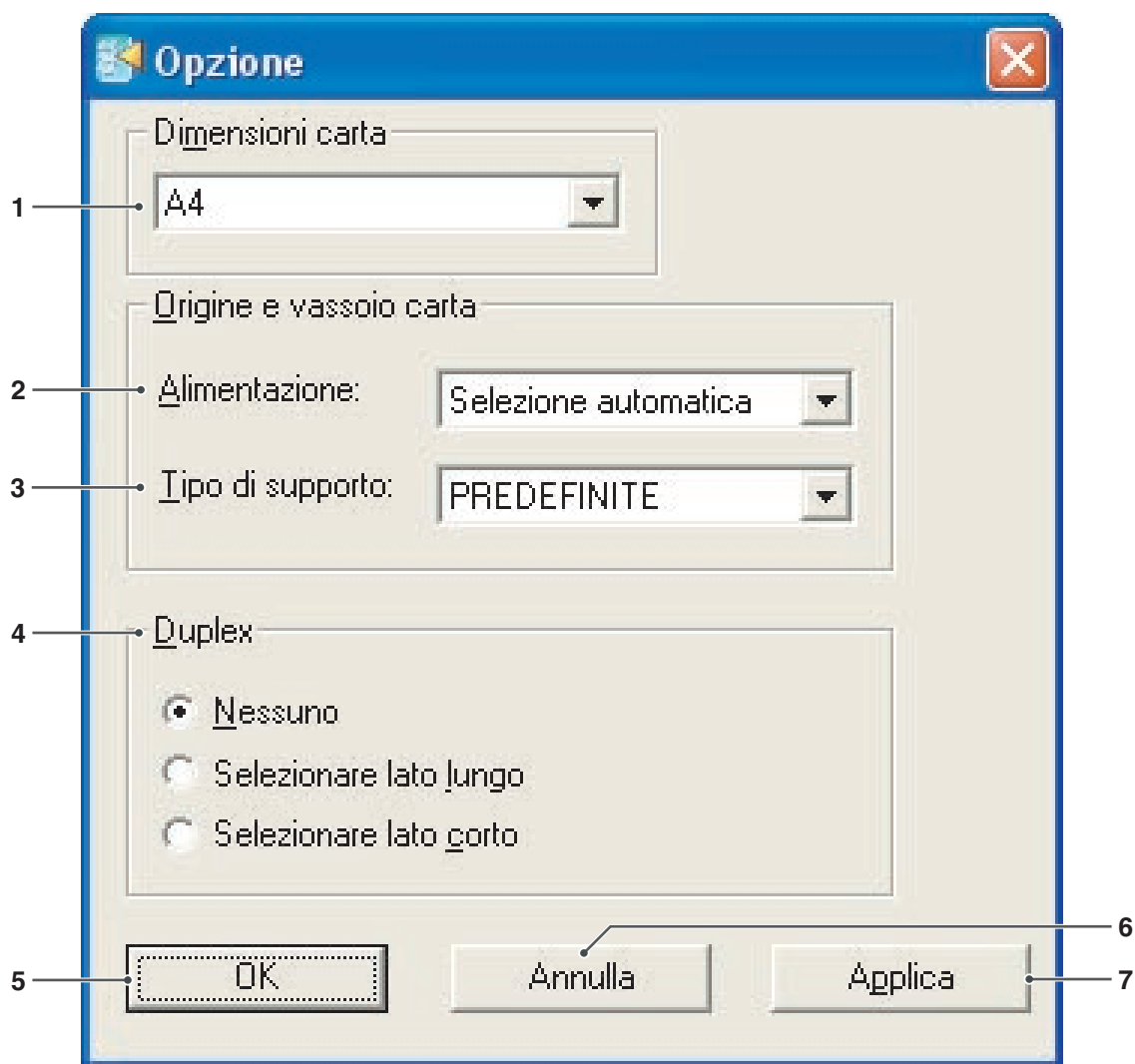
Visualizza il file **Guida**.

## Impostazione delle opzioni

La finestra **Opzione** viene usata per configurare le periferiche di stampa.

Se sono selezionate più periferiche, le impostazioni specificate nella finestra vengono applicate a tutte le periferiche selezionate.

Facendo clic sul pulsante **Opzione...** nella finestra **Strumento Direct Printing System** si apre la finestra **Opzione**.



### 1. Dimensioni carta

Seleziona il formato predefinito della carta.

### 2. Alimentazione

Seleziona l'alimentazione della carta sulla stampante. Se si seleziona **Selezione automatica**, le impostazioni dell'alimentazione della carta nei file di stampa vengono usate per selezionare automaticamente l'alimentazione.

### 3. Tipo di supporto

Seleziona il tipo di supporto su cui stampare. Se si seleziona **PREDEFINITE** vengono usate le impostazioni predefinite della stampante.

#### 4. Duplex

Duplex (fronteretro) è il processo di stampa su entrambi i lati di un foglio di carta.

**Nota:**

Questa funzione è disponibile unicamente quando si stampano file TIFF/PDF con più pagine.

##### - Nessuno

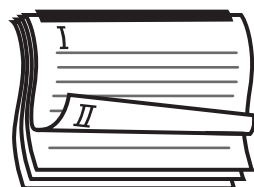
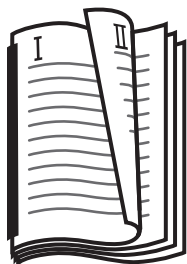
Selezionare questa opzione per la stampa solo fronte. L'impostazione predefinita è **Nessuno**.

##### - Selezionare lato lungo

Esegue la stampa fronte retro, capovolgendo la carta lungo il lato lungo (a volte si parla di Rilegatura lato lungo).

Formato verticale

Formato orizzontale

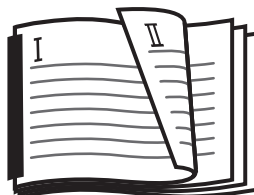


##### - Selezionare lato corto

Esegue la stampa fronte retro, capovolgendo la carta lungo il lato corto (a volte si parla di Rilegatura lato corto).

Formato verticale

Formato orizzontale



#### 5. Pulsante

Salva le impostazioni e chiude la finestra

**Opzione.**

#### 6. Pulsante

Annulla le impostazioni e chiude la finestra

**Opzione.**

#### 7. Pulsante

Salva le impostazioni correnti.

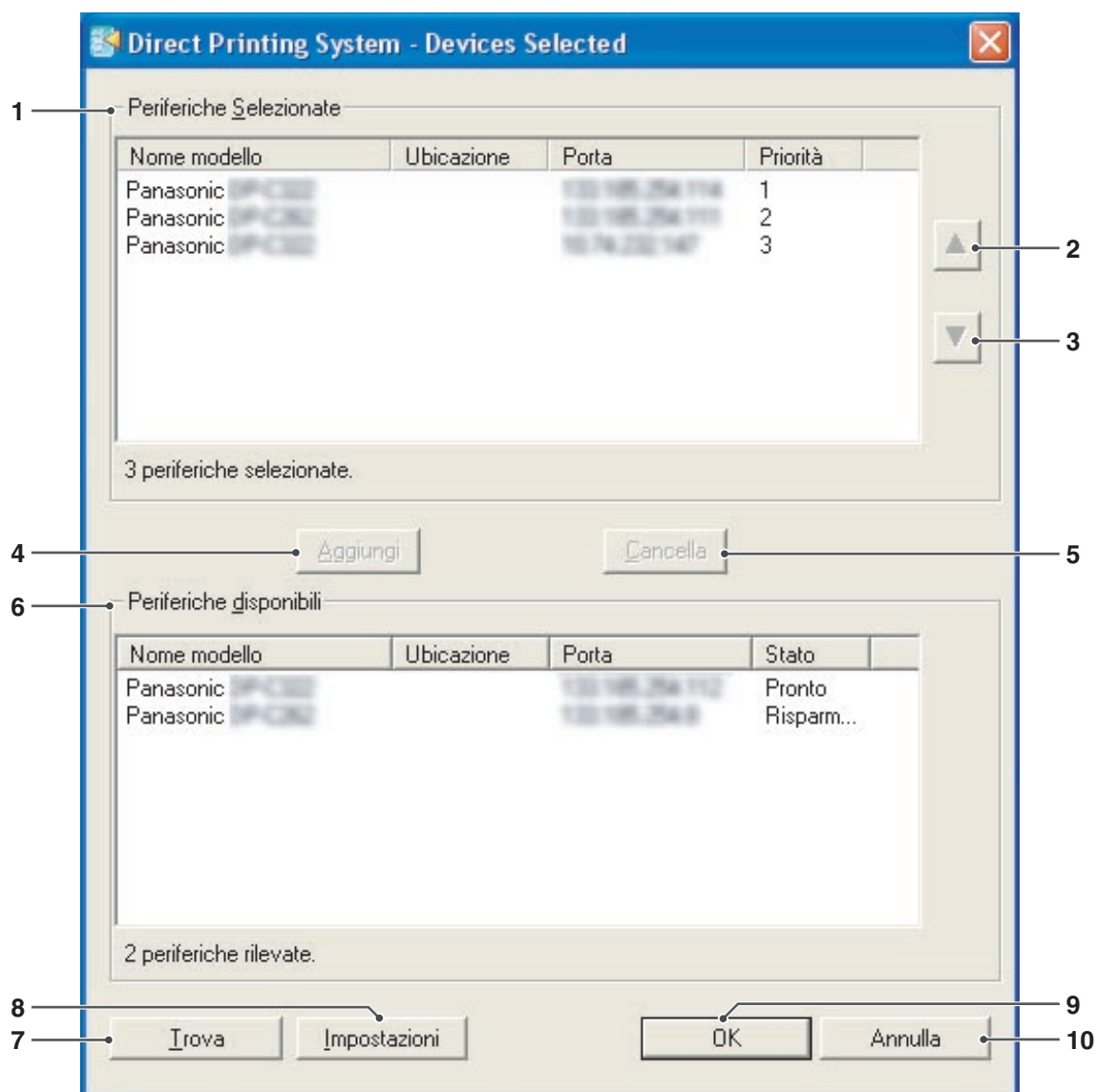
#### NOTA

Le impostazioni della finestra **Opzione** vengono usate per i file JPEG e TIFF. Per i file PDF vengono invece usate le impostazioni di stampa contenute nel file PDF.

## Selezione delle periferiche

La finestra **Periferiche Rilevate** viene usata per selezionare le stampanti.

Fare clic sul pulsante **Seleziona...** nella finestra **Strumento Direct Printing System** per aprire la finestra **Periferiche Rilevate**.



1. **Periferiche Selezionate**  
Mostra le stampanti selezionate.

2. **Pulsante ▲**  
Aumenta la priorità delle periferiche correntemente selezionate.

3. **Pulsante ▼**  
Riduce la priorità delle periferiche correntemente selezionate.

4. **Pulsante [Aggiungi]**  
Aggiunge le periferiche dall'elenco **Periferiche disponibili** all'elenco **Periferiche selezionate**.

5. **Pulsante [Cancella]**  
Rimuove le periferiche dall'elenco **Periferiche selezionate**.

6. **Periferiche disponibili**  
Mostra le periferiche trovate in rete.

7. **Pulsante**

Ricerca le stampanti in base ai criteri impostati nella finestra **Ricerca impostazioni**.

8. **Pulsante**

Apri la finestra **Ricerca impostazioni**. (vedere a pagina 18).

9. **Pulsante**

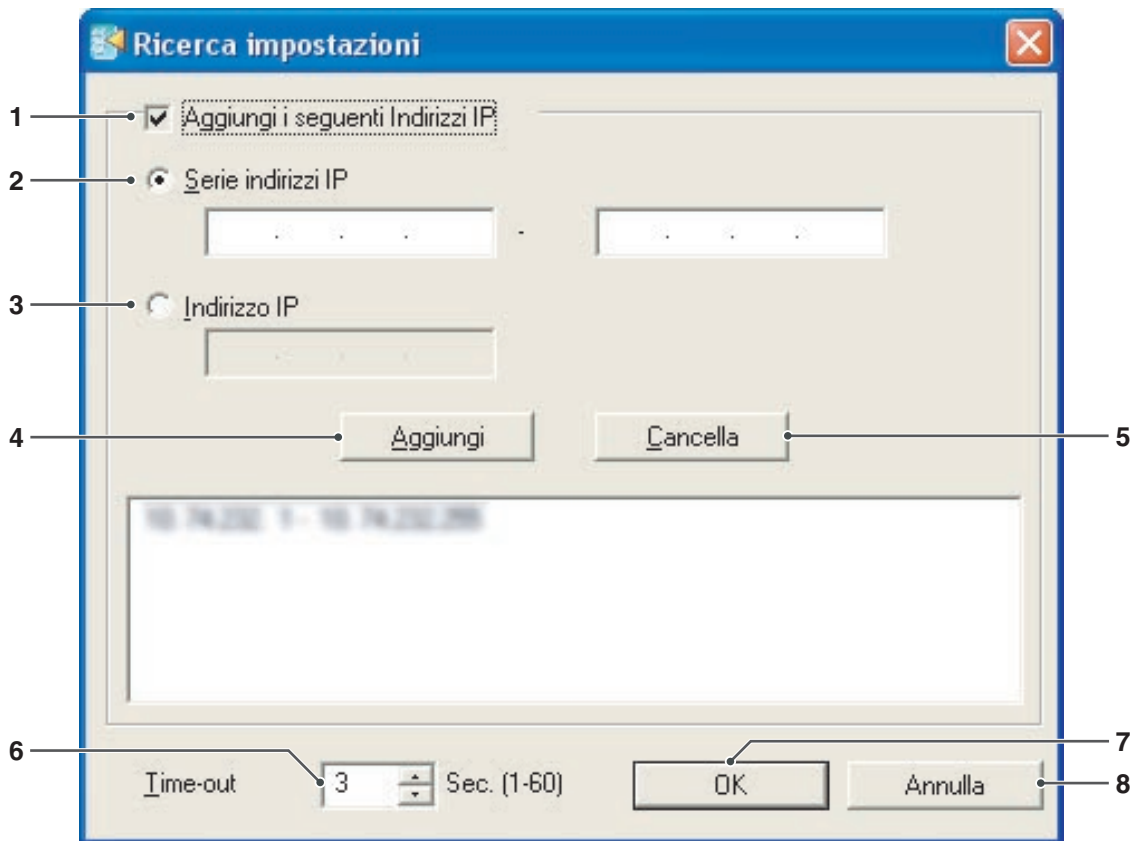
Salva le impostazioni e chiude la finestra **Periferiche Rilevate**.

10. **Pulsante**

Annulla le impostazioni e chiude la finestra **Periferiche Rilevate**.

## Ricerca delle periferiche

Fare clic sul pulsante **Impostazioni** nella finestra **Periferiche Rilevate** per aprire la finestra **Ricerca impostazioni**.



### 1. **Aggiungi i seguenti Indirizzi IP**

Selezionare questa casella di controllo per inserire valori nei campi dell'indirizzo IP.

### 2. **Serie indirizzi IP**

Selezionare questo pulsante per specificare l'intervallo di ricerca degli indirizzi IP. Inserire l'indirizzo IP iniziale a sinistra e l'indirizzo IP finale a destra.

### 3. **Indirizzo IP**

Selezionare questo pulsante per specificare un determinato indirizzo IP.

### 4. **Pulsante** **Aggiungi**

Aggiunge l'indirizzo IP specificato all'elenco di indirizzi IP.

### 5. **Pulsante** **Cancella**

Rimuove l'indirizzo/gli indirizzi IP selezionato/i dall'elenco di indirizzi IP.

### 6. **Time-out**

Imposta il timeout per la comunicazione (1 - 60 secondi; l'impostazione predefinita è 3 secondi).

### 7. **Pulsante** **OK**

Salva le impostazioni e chiude la finestra **Ricerca impostazioni**.

### 8. **Pulsante** **Annulla**

Annulla le impostazioni e chiude la finestra **Ricerca impostazioni**.

## NOTA

Assicurarsi che Nome comunità (1) sulla periferica sia impostato su **pubblico** durante la ricerca di periferiche nella rete. Se Nome comunità (1) è impostato su un nome diverso, questo viene escluso dalla ricerca.

## Appunti

## File supportati

Strumento Direct Printing System supporta i seguenti tipi di file.

- JPEG
- TIFF
- PDF (Per stampare i file PDF è necessario il modulo controller stampante (per Adobe® PostScript® 3™)). (Per DP-C406/C306/C266 o DP-C405/C305/C265, il modulo controller stampante (per Adobe® PostScript® 3™) non è richiesto per i file PDF acquisiti tramite la periferica.)

### NOTA

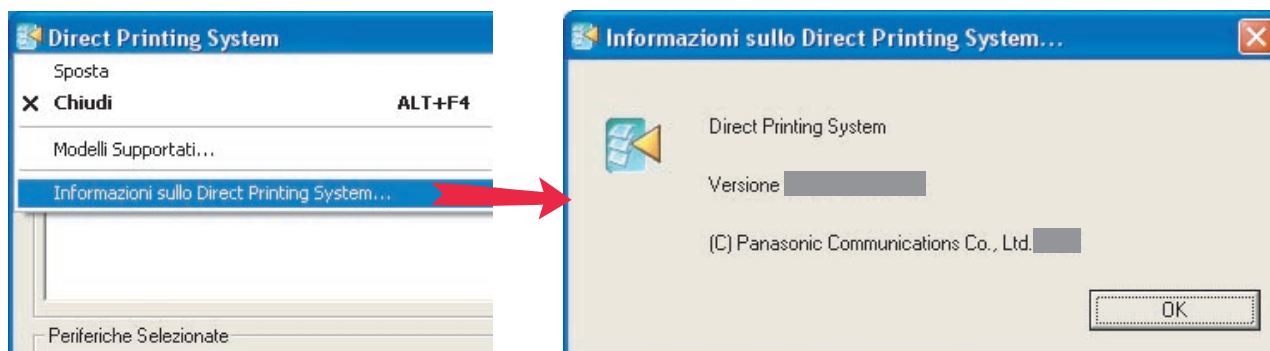
1. Potrebbe non essere possibile stampare alcuni tipi di file TIFF. Si consiglia di usare il file TIFF sottoposto a scansione dalla periferica per stampare correttamente.
2. Potrebbe non essere possibile stampare da applicazioni che lavorano con file TIFF se il file è stato salvato dopo aver modificato le impostazioni di pagina o aver cambiato il formato di compressione.

*Tenere presente che alcune applicazioni di file TIFF modificano il formato file non appena si apportano modifiche all'immagine, anche se il file non è stato esplicitamente salvato. Ad esempio, in "Visualizzatore immagini e fax Windows", applicazione standard di anteprima di immagini inclusa in Windows XP, le operazioni come la rotazione dell'immagine provocano la modifica del formato file e possono impedire la stampa del file.*

## Versione software e modelli supportati

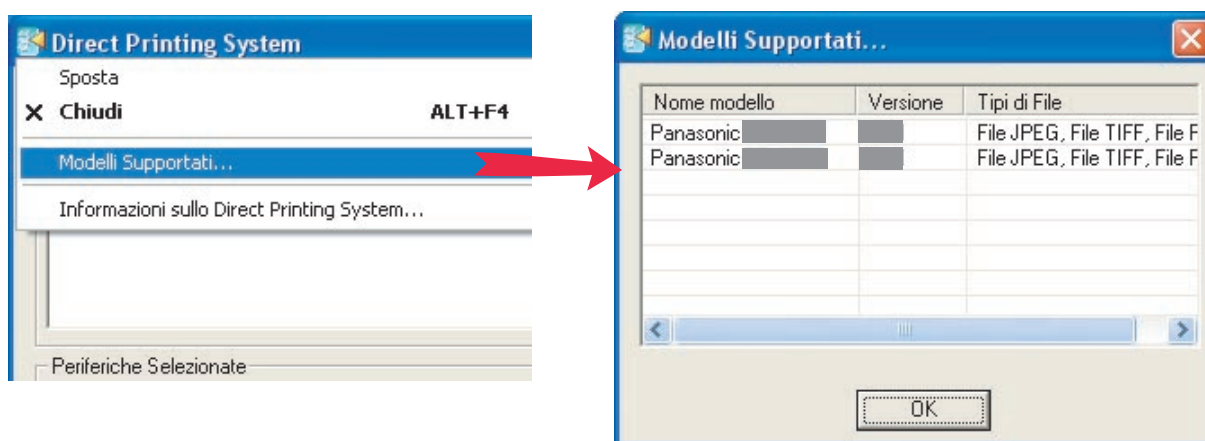
### • Verifica della versione software

Fare clic con il tasto destro del mouse sulla barra del titolo della finestra **Strumento Direct Printing System** e selezionare **Informazioni sullo Strumento Direct Printing System** dal menu a comparsa.



### • Verifica del modello supportato

Fare clic con il tasto destro del mouse sulla barra del titolo della finestra **Strumento Direct Printing System** e selezionare **Modelli supportati...** dal menu a comparsa.

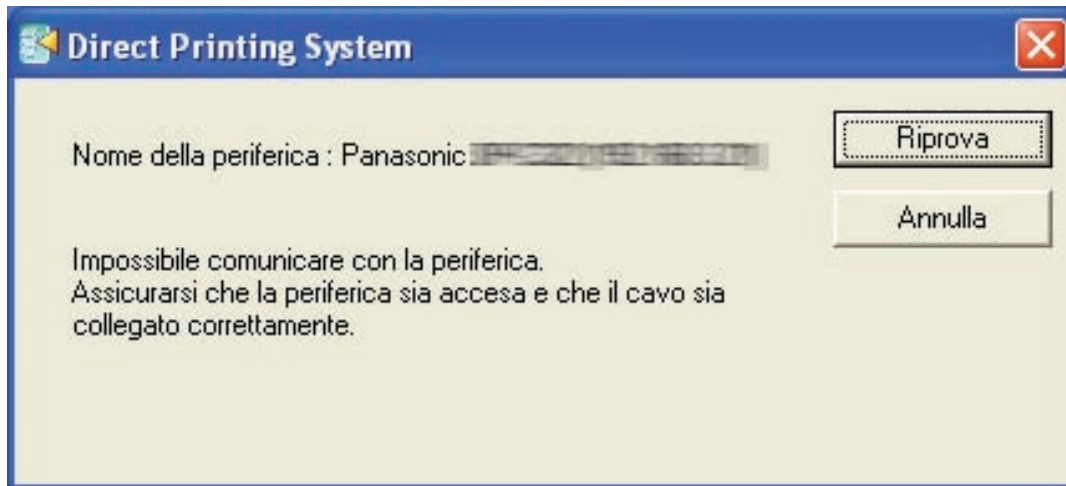


## Risoluzione dei problemi

### • Impossibile stampare su una periferica

Viene visualizzato un messaggio di errore se il software non è in grado di stampare su una periferica.

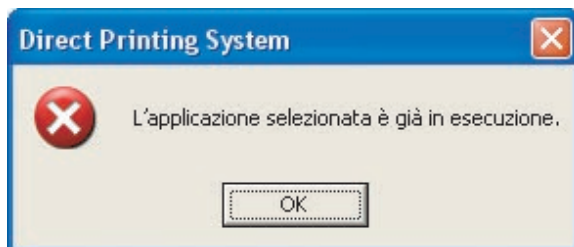
Verificare lo stato della periferica. Dopo avere corretto il problema, fare clic sul pulsante  per riavviare l'operazione.



### • Messaggi di errore

#### - "L'applicazione selezionata è già in esecuzione."

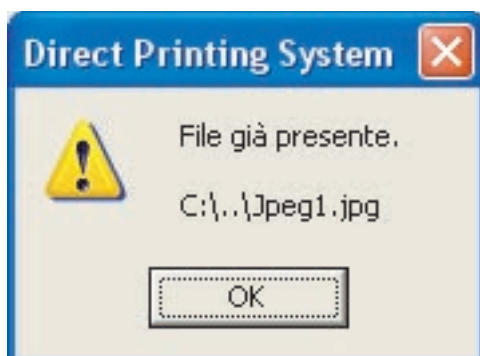
Viene visualizzato un messaggio d'errore se si cerca di avviare **Strumento Direct Printing System** quando **Strumento Direct Printing System** è già in esecuzione.



#### - "File già presente."

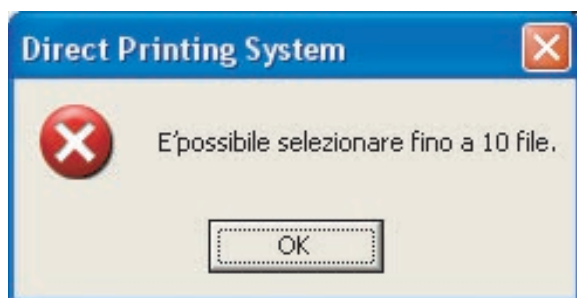
Viene visualizzato questo messaggio se è già stato specificato lo stesso file per la stampa su una periferica.

Per rimuovere il file, utilizzare il pulsante  nella finestra Direct Printing System.



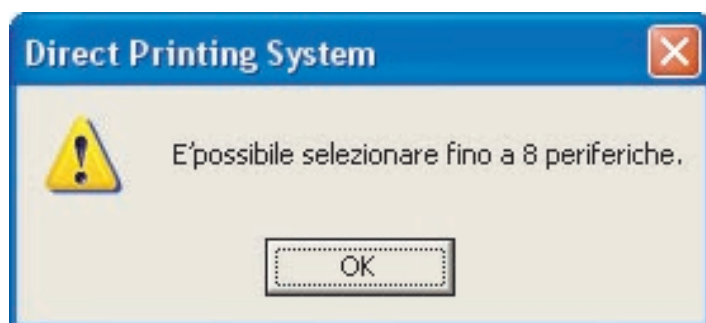
- ***“E’possibile selezionare fino a 10 file.”***

Questo messaggio viene visualizzato se si selezionano 10 file da stampare contemporaneamente.



- ***“E’possibile selezionare fino a 8 periferiche.”***

Questo messaggio viene visualizzato se si selezionano più di 8 stampanti.



Per l'assistenza tecnica rivolgersi a: \_\_\_\_\_

For Customer Support:  
Panasonic Communications Co., Ltd.  
Fukuoka, Japan  
<http://panasonic.net>

C0505-4029 (02)  
PJQMC0368VA  
February 2009  
Published in Japan